
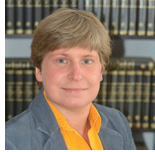


**Sabine Patzelt**  
Steuerberaterin  
ETL ADVITAX  
ETL Schmidt & Partner  
Bernburg



**Simone Dieckow**  
Steuerberaterin  
ETL ADVITAX  
ETL Schmidt & Partner  
Dessau/Roßlau



**Annette Hochheim**  
Rechtsanwältin  
Fachanwältin für Sozialrecht  
ETL Rechtsanwälte  
Halle (Saale)



ETL | Rechtsanwälte







**Dr. Uwe P. Schlegel**

Rechtsanwalt  
Geschäftsführer der ETL Rechtsanwälte GmbH

Spezialisierung:  
Sozialrecht & Arbeitsrecht  
Gesellschaftsrecht  
Medizinrecht

[www.etl-rechtsanwaelte.de](http://www.etl-rechtsanwaelte.de)



## Aktuelles aus dem Arbeits-Recht



## Aktuelles aus dem Arbeitsrecht

### Neuregelung § 1358 BGB Notvertretungsrecht von Ehegatten

- bisher: keine automatische Berechtigung, Ehegatten in Krankheit oder nach Unfall zu vertreten oder Informationen von Ärzten zu erhalten; Vorsorgevollmacht war erforderlich
- jetzt: gegenseitiges Vertretungsrecht für Ehegatten im Bereich Gesundheitsorge
  - maximal 6 Monate, bei längerer Notwendigkeit gerichtlich bestellter Betreuer
  - Angelegenheiten gegenüber Ärzten, Krankenkassen, Krankenhaus, Reha-Einrichtungen können geregelt werden
  - Einwilligung in Behandlungen und Untersuchungen
  - Entgegennahme von ärztlichen Aufklärungen
  - Geltendmachung von Ansprüchen , die mit Erkrankung im Zusammenhang stehen
  - Ärzte sind von Schweigepflicht gegenüber Ehegatten entbunden
- kein Notvertretungsrecht bei getrennt lebenden Ehegatten oder entgegenstehendem Wunsch des Patienten
- Vorsorgevollmacht geht vor
- Begrenzte Handlungsmöglichkeiten im Rahmen der Notvertretung, daher Vorsorgevollmacht weiter sinnvoll



## Aktuelles aus dem Arbeitsrecht

### Urteil des BAG vom 20.12.2022 ( 9 AZR 245/21) zum Urlaub

- grundsätzlich: Urlaubsansprüche erlöschen nur, wenn Arbeitgeber Arbeitnehmer zuvor Lage versetzt hat den Urlaubsanspruch wahrzunehmen, und der Arbeitnehmer den Urlaub dennoch obwohl es möglich gewesen wäre, nicht genommen hat
- Erlöschen zum Ende Kalenderjahr § 7 Abs. 3 Satz 1 BUrlG oder Übertragungszeitraum § 7 Abs. 3 Satz 3 BUrlG
- bei langzeitkranken Arbeitnehmern verfällt Urlaubsanspruch mit Ablauf der 15-Monatsfrist, wenn Arbeitnehmer seit Beginn des Urlaubsjahres durchgehend bis zum 31. März des zweiten auf das Urlaubsjahr folgenden Kalenderjahres arbeitsunfähig war (keine Hinweisobliegenheiten des Arbeitgebers)
- Aber! Bei tatsächlicher Arbeit im Jahr vor der Langzeiterkrankung bzw. der Erwerbsunfähigkeit verfällt der Urlaub nur dann, wenn der Arbeitnehmer in die Lage versetzt war, diesen in Anspruch zu nehmen (Hinweisobliegenheit des Arbeitgebers)
- Informationsschreiben des Arbeitgebers

<https://www.etl-rechtsanwaelte.de/zeigedoc/muster/Schreiben-an-Arbeitnehmer-wegen-Resturlaub>

5

18.01.2023

Monatsticker

ETL

## Aktuelles aus dem Arbeitsrecht

### Kürzung Urlaub während Elternzeit

- grds. Kürzung des Urlaubs wegen Elternzeit durch Erklärung des Arbeitgebers möglich
- für jeden vollen Monat Kürzung um entsprechenden Urlaubsanspruch
- Erklärung kann mündlich oder schriftlich gegenüber Arbeitnehmer erfolgen
- Erklärung muss vor der Kündigung des Arbeitsverhältnisses erfolgen
- Der Arbeitgeber trägt die Beweislast für den Zugang der Erklärung
- volle Monate sind nur die, die am 01. eines Monats beginnen und am Ende eines Monats enden

6

18.01.2023

Monatsticker

ETL

**ETL**  
Rechtsanwälte

[www.etl-unternehmensberatung.de](http://www.etl-unternehmensberatung.de)

**Jörg Schulze**

Dipl.-Wirtschaftsingenieur (FH)  
ETL Unternehmensberatung AG  
Spezialisierung:  
Finanzierung, Fördermittel

Albrechtstraße 101  
06844 Dessau-Roßlau  
Tel.: 0340/21659877  
E-Mail: etl-ub-dessau@etl.de

**Investitionsbank  
Sachsen-Anhalt**

Bundesamt  
für Wirtschaft und  
Ausfuhrkontrolle

## Aktuelles zu Fördermitteln in Sachsen-Anhalt

- GRW Sach-/Personalkosten neu ab 01/2023  
Zuschuss bis 35%  
neue Projektauswahlkriterien > Landesinteresse > Rangfolge
- Digitalisierung  
Neuaufgabe mit 2 stufigem Ablauf in Vorbereitung
- Weiterbildung/ Energieeffizienz/ Speicher  
Neuaufgabe mit modifizierten Inhalten und Förderkonditionen in Vorbereitung
- Alternativ zu den Zuschüssen sind Förderdarlehen ab 0,95% Zins
- BAFA Förderung für Unternehmensberatung ab 01/2023  
5 Beratungen bis 2026 möglich, Zuschuss steigt bis auf 2.800 €
- Hinweis: Sachsen hat wieder ein Förderprogramm für Digitalisierung

## Zahlen und Fakten für das Jahr 2023



### Zahlen in der Sozialversicherung für 2023

Beitragsbemessungsgrenzen	Bundesländer West		Bundesländer Ost	
Renten- und Arbeitslosenversicherung	87.600	7.300	85.200	7.100
Knappschaftliche Rentenversicherung	107.400	8.950	104.400	8.700
Gesetzliche Krankenversicherung	59.850 / 4.987,50			
Allgemeine Jahresentgeltgrenze	66.600			
Besondere Jahresentgeltgrenze	59.850			

Beitrags- und Umlagesätze 2023	Beitragsatz	Umlagen nach dem AAG	Umlagesatz	Erstattungs- satz
Krankenversicherung, allgemein	14,60%	U1 Krankheit Allgemein Erhöht	2,20% 3,00%	50% 60%
Krankenversicherung, ermäßigt	14,00%			
Rentenversicherung	18,60%	U2 Mutterschutz	0,60%	100%
Arbeitslosenversicherung	NEU 2,60%			
Pflegeversicherung	3,05%			
Insolvenzumlage	NEU 0,06%			

## Sachbezugswerte an Arbeitnehmer für 2023

	2023	2022
Frühstück	60,00	56,00
Mittagessen	114,00	107,00
Abendessen	114,00	107,00
Monat gesamt	288,00	270,00
Täglich gesamt	9,60	9,00

11

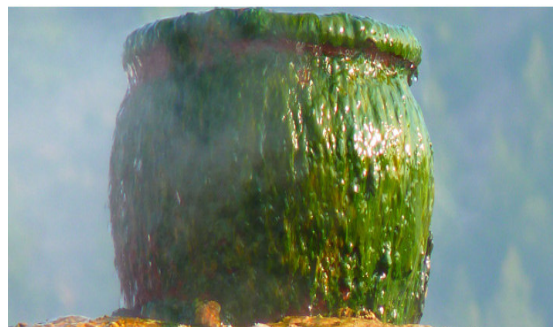
18.01.2023

Monatsticker

ETL

ETL

Aus der (Gerüchte-)  
Küche des  
Gesetzgebers



## Aus der (Gerüchte-) Küche des Gesetzgebers

Besteuerung Dezember-Soforthilfe 2022 und Energiepreisbremsen ab 2023

- Dezember-Soforthilfe 2022
- Energiepreisbremsen ab 2023

13

16.03.2022

Monatsticker

ETL

ETL

Aktuelles  
kurz & knapp



## Aktuelles Kurz & Knapp

- Elektronisch unterstützte Betriebsprüfung (euBP) seit 1. Januar 2023 verpflichtend
- Bewirtschaftungsbelege ohne TSE-Angaben werden nicht mehr anerkannt
- Gesetz zur Modernisierung des Steuerverfahrensrechts – elektr. Schnittstelle Pflicht
- Neuregelung zum häuslichen Arbeitszimmer
  - Jahrespauschale oder Tagespauschale?
- Update Restaurationsleistungen
- Update Künstlersozialabgabe
  - Beitragssatz ab 2023: 5 %
  - Meldung bis zum 31.03.2023

15

18.01.2023

Monatsticker

ETL

## Aktuelles Kurz & Knapp

- Reisekosten bei Auslandsreisen - BMF veröffentlicht Pauschbeträge für das Jahr 2023
- Passivierung von Bonuspunkten
- BMF veröffentlicht Pauschbeträge Sachentnahme für 2023
- Steuerliche Maßnahmen zur Förderung der Hilfe für von der Corona-Krise Betroffene verlängert bis Ende 2022
- ab 2023 Stoffstrombilanz für alle land- und forstwirtschaftlichen Betriebe erforderlich
- ab 2023 Senkung Durchschnittssteuersatz für Land- und Forstwirte auf 9,0 %
- Verfassungsmäßigkeit Solidaritätszuschlag

16

18.01.2023

Monatsticker

ETL



## Update Jahressteuergesetz 2022



## Update Jahressteuergesetz 2022

28.07.2022	BMF Referentenentwurf
14.09.2022	Kabinettsbeschluss Regierungsentwurf
02.12.2022	Verabschiedung Bundestag
16.12.2022	Zustimmung Bundesrat (geplant)
offen	Verkündung 20.12.2022

- Besonderheit beim Lohnsteuerabzug:
  - Arbeitnehmer-Pauschbetrag von bisher 1.200 Euro auf 1.230 Euro erhöht
  - Der vollständige Sonderausgabenabzug von Altersvorsorgeaufwendungen wird von ursprünglich VZ 2025 auf den VZ 2023 vorgezogen.
  - Entlastungsbetrag für Alleinerziehende von 4.008 Euro auf 4.260 Euro erhöht

## Urteile des Monats



## Urteile des Monats

Bundesfinanzhof 24.05.2022 (IX R 22/21)

- Veräußerungsgewinn eines Mobilheims steuerpflichtig

FG Baden-Württemberg 08.07.2022

- Grunderwerbsteuerliche Bemessungsgrundlage bei vorbehaltenen Nutzungen

**Es ist viel zu tun!**  
**Wir beraten Sie gern.**



**ETL**

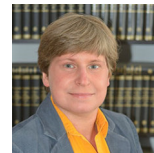
**Bleiben Sie**  
**Gesund!!**



**Sabine Patzelt**  
Steuerberaterin  
ETL ADVITAX  
ETL Schmidt & Partner  
Bernburg



**Simone Dieckow**  
Steuerberaterin  
ETL ADVITAX  
ETL Schmidt & Partner  
Dessau/Roßlau



**Annette Hochheim**  
Rechtsanwältin  
Fachanwältin für Sozialrecht  
ETL Rechtsanwälte  
Halle (Saale)