



Sabine Patzelt
Steuerberaterin
ETLADVITAX
ETL Schmidt & Partner
NL Bernburg / Staßfurt



Maria Gast
Steuerberaterin
ETL Freund &
Partner
NL Roßlau



Simone Dieckow
Steuerberaterin
ETLADVITAX
ETL Schmidt & Partner
NL Dessau/Roßlau



ETL | Rechtsanwälte



Unsere Gäste:

www.etl-rechtsanwaelte.de



Annette Hochheim
Rechtsanwältin
Fachanwältin für Sozialrecht

Spezialisierung:
Sozialrecht & Arbeitsrecht

August-Bebel-Straße 23
06108 Halle (Saale)
Tel.: 0345/298 44 50
E-Mail: halle@etl-rechtsanwaelte.de

Agenda

1. Steuerermäßigung für energetische Gebäudesanierung seit 2020
2. Bundestagswahl – was erwartet uns jetzt?
3. Aktuelles aus dem Sozialversicherungs- und Mietrecht
4. Rund um die Ferienwohnung
5. Aktuelles kurz & knapp aus dem Steuerrecht
6. Aktuelles aus dem Arbeitsrecht
7. Steuertipps zum Jahresende

3

10.11.2021

Monatsticker

ETL



ETL

www.etl-rechtsanwaelte.de



Alexander Streibhardt

Rechtsanwalt
Fachanwalt für Verkehrsrecht

Straße des Friedens 104
07548 Gera
Tel.: 0365/825 89 0
E-Mail: RA1-gera@etl.de

Steuerermäßigung für energetische Gebäudesanierung seit 2020

BMF aktualisiert Musterbescheinigungen



Steuerermäßigung für energetische Gebäudesanierung

- Erweiterung um Fenstermontage, wenn Durchführung der Maßnahme nach dem 31.12.2019
- Zusätzliche Berücksichtigung folgender Fachbetriebe, wenn Durchführung der Maßnahmen nach dem 31.12.2020:
 - Ofen- und Luftheizungsbau
 - Rollladen- und Sonnenschutztechnik
 - Schornstiefegerarbeiten
 - Fliesen-, Platten- und Mosaiklegerarbeiten
 - Betonstein- und Terrazzoherstellung sowie
 - Unternehmen, die sich auf die Fenstermontage spezialisiert haben
- Überarbeitung beider Musterbescheinigungen
- Anwendungsregelung



Bundestagswahl

Was erwartet uns jetzt?



Bundestagswahl – was erwartet uns jetzt?

- Keine Fortsetzung der epidemischen Lage von nationaler Tragweite (Ende: 24.11.2021)
- Bundesländer sollen befähigt werden, notwendige Regelungen zu treffen
- Bürgergeld statt Hartz IV (konkrete Regelungssätze offen)
- Gesetzliches Renteneintrittsalter bleibt unverändert
- Aufrechterhaltung des Systems von PKV und GKV
- Herabsenkung des Wahlalters auf 16 Jahre
- Abschaffung der Förderung von Hybrid-Fahrzeugen
- Nur noch Förderung von 100% Elektro-Fahrzeugen

Bundestagswahl – was erwartet uns jetzt?

- Mindestlohn: 9,60 € ↗ 12 €/Std. (in Zukunft Anstieg gem. Mindestlohnkommission)
- Minijob: 450 € ↗ 520 € (in Zukunft Anstieg auf Basis 10 Std./Wo.)
- Midijob ↗ 1.600 €
- Sparerpauschbetrag ↗ 1.000 €
- Lockerungen Arbeitszeitgesetz
- Pendlerpauschale soll bleiben
- Abschaffung der EEG-Umlage in 2023 angepeilt (3,7 Cent/Kilowattstunde in 2022)
- NEUES Corona-Gesetz

9

10.11.2021

Monatsticker

ETL

ETL

Diverse Rechtsthemen

Sozialversicherungsrecht – SOKA-Pflicht

BAG Urteil vom 14.07.2021 (10 AzR 190/20)

- Vergibt ein Bauträger Bauarbeiten an ein Subunternehmen, so ist sein Betrieb nicht als Baubetrieb anzusehen
- Werden vom ihm auch Tätigkeiten baugewerblicher Art verrichtet, ist nicht auszuschließen, dass der Betrieb den Verfahrenstarifverträgen des Baugewerbes unterfällt. Ausschlaggebend ist die überwiegende (> 50%) Tätigkeit der Arbeitnehmer (es kommt auf die zeitliche Komponente an)
- Planung und Vertrieb sind nicht dem Baugewerbe zuzuordnen

11

10.11.2021

Monatsticker

ETL

Mietrecht – Folgen fehlender Betriebskostenabrechnung

- § 556 Abs. 3 Satz 2 BGB: „Die (Betriebskosten)Abrechnung ist dem Mieter spätestens bis zum Ablauf des zwölften Monats nach Ende des Abrechnungszeitraums mitzuteilen. Nach Ablauf dieser Frist ist die Geltendmachung einer Nachforderung durch den Vermieter ausgeschlossen, ...“

BGH Urteil vom 07.07.2021 (VIII ZR 52/20)

- Rechnet Vermieter nicht oder nicht fristgerecht ab, kann Mieter bei beendetem Mietverhältnis die Vorauszahlungen zurückverlangen, ohne dass sie zuvor auf Erteilung der Abrechnung klagen müssen.
- Rückforderungsrecht besteht nur begrenzt; und zwar bei Vorauszahlungen für Abrechnungsperioden, deren Abrechnungsfrist bei Ende des Mietverhältnisses noch nicht abgelaufen war
- Zuvor kann Mieter Zurückbehaltungsrecht hinsichtlich der BK-Vorauszahlungen geltend machen, um Druck auf Vermieter zur Erteilung der Abrechnung zu erhöhen

12

10.11.2021

Monatsticker

ETL

Rund um die Ferienwohnung



Rund um die Ferienwohnung

- Ab wann ist eine fremdverwaltete Ferienwohnung gewerblich?
- Private Veräußerungsgeschäfte - Nutzung ausschließlich zu eigenen Wohnzwecken bei kurzfristiger Vermietung?
- Einkünfteerzielungsabsicht bei der Vermietung einer Ferienwohnung - Prognoserechnung bei ortsüblichen Vermietungszeit nicht erforderlich!
- Inventar bleibt bei Veräußerung einer Ferienwohnung steuerfrei

Aktuelles kurz & knapp



Aktuelles Kurz & Knapp

- Sind die steuerlichen Abzinsungssätze verfassungswidrig?
 - Pensionszusagen und unverzinsliche Verbindlichkeiten
- Pkw-Nutzungsüberlassung: Zuzahlungen und selbst getragene Aufwendungen von Arbeitnehmern kann verteilt werden
- Beitragsbemessungsgrenzen in der Sozialversicherung für 2022

	West	Ost
RV / AV	84.600 € / 7.050 € (85.200 € / 7.100€)	81.000 € / 6.750 € (80.400 € / 6.700 €)
KV / PV	58.050 € / 4.837,50 €	
Jahresarbeitsentgeltgrenze	64.350 €	
Versicherungspflichtgrenze	58.050 €	

Aktuelles Kurz & Knapp

- Pflegeversicherung – Anhebung Beitragszuschlag für Kinderlose auf 0,35%
- Private Veräußerungsgeschäfte: Einigung innerhalb der Veräußerungsfrist genügt für Steuerbarkeit!
- Kleine Snacks im Hause - Bewirtungsaufwendungen oder Aufmerksamkeiten?
- Wirtschaftliche Zumutbarkeit zur Einreichung einer E-Bilanz
- Kürzung der Verpflegungspauschalen auch ohne erste Tätigkeitsstätte erforderlich

17

10.11.2021

Monatsticker

ETL

Aktuelles Kurz & Knapp

- Lebensversicherungen - BFH schränkt Rentenbesteuerung von Altverträgen vor 2005 ein

Vertragsart Vertragsabschluss	Altvertrag vor dem 1. Januar 2005		Neuvertrag nach dem 31. Dezember 2004 (steuerbegünstigter Zufluss erstmals ab 2017 möglich)		
	Einmalzahlung	Rente	Kapitallebensversicherung mit Rentenwahlrecht oder Rentenversicherung mit Kapitalwahlrecht Einmalzahlung	Kapitallebensversicherung mit Rentenwahlrecht Rentenbezug	Rentenversicherung mit Kapitalwahlrecht Rentenbezug
§§	20 Abs. 1 Nr. 6 EStG i.V.m. 62 Abs. 28 S. 5 EStG	20 Abs. 1 Nr. 6 EStG	20 Abs. 1 Nr. 6 EStG	20 Abs. 1 Nr. 6 EStG	22 Nr. 1 S. 3 Buchst. a Doppelbuchst. bb EStG
steuerfrei	in voller Höhe	bis zur Höhe der Beitragszahlungen + Überschussanteile danach voll steuerpflichtig	Bis zur Höhe der Beitragszahlungen + 1/2 der Überschussanteile	Bis zur Höhe der Beitragszahlungen + 1/2 der Überschussanteile	Rente abzüglich Ertragsanteil
Voraussetzungen für die Steuerfreiheit nach § 20 Abs. 1 Nr. 6 S. 2 EStG	Auszahlung 12 Jahre nach Vertragsabschluss	Auszahlung 12 Jahre nach Vertragsabschluss	Auszahlung 12 Jahre nach Vertragsabschluss + 60. Lebensjahr vollendet (bzw. 62. Lebensjahr bei Vertragsabschluss ab 2012)	Auszahlung 12 Jahre nach Vertragsabschluss + 60. Lebensjahr vollendet (bzw. 62. Lebensjahr bei Vertragsabschluss ab 2012)	--
Steuersatz	kein Steuersatz / steuerfrei	Abgeltungsteuertarif § 32d Abs. 1 EStG	Regeltarif § 32a EStG (§ 32d Abs. 2 Nr. 2 EStG)	Regeltarif § 32a EStG (§ 32d Abs. 2 Nr. 2 EStG)	Regeltarif § 32a EStG (§ 32d Abs. 2 Nr. 2 EStG)
Hinweis		Anwendung des neuen BFH-Urteils vom 01.07.2021 (VIII R 4/18)			KEINE analoge Anwendung des neuen BFH-Urteils vom 01.07.2021 (VIII R 4/18)

18

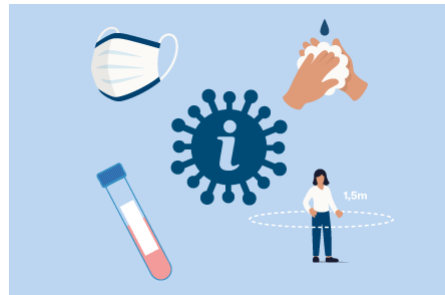
10.11.2021

Monatsticker

ETL

Arbeitsrecht

Rund um Corona



Arbeitsrecht – Quarantäne und Urlaub

LAG Düsseldorf, Urteil vom 15.10.2021

- Wird während des Urlaubs eines Arbeitnehmers diesem gegenüber Quarantäne verhängt, verbleibt es bei den in Anspruch genommenen Urlaubstagen, diese werden verbraucht
- Nur bei Arbeitsunfähigkeit wird der Urlaub nicht verbraucht (§ 9 BUrtG)
- „urlaubsstörende Ereignisse sind Teil des persönlichen Lebensschicksals des Arbeitnehmers und fallen nicht in den Risikobereich des Arbeitgebers“

Arbeitsrecht – geringfügig beschäftigte Arbeitnehmer haben keinen Anspruch auf Vergütung

Urteil des BAG vom 13.10.2021 (5 AzR 211/21)

- „Muss der Arbeitgeber seinen Betrieb aufgrund eines staatlich verfügten allgemeinen „Lockdowns“ zur Bekämpfung der Corona-Pandemie vorübergehend schließen, trägt er nicht das Risiko des Arbeitsausfalls und ist nicht verpflichtet, den Beschäftigten Vergütung unter dem Gesichtspunkt des Annahmeverzugs zu zahlen.“
- „In einem solchen Fall realisiert sich nicht ein in einem bestimmten Betrieb angelegtes Betriebsrisiko. Die Unmöglichkeit der Arbeitsleistung ist vielmehr Folge eines hoheitlichen Eingriffs zur Bekämpfung einer die Gesellschaft insgesamt treffenden Gefahrenlage.“

21

10.11.2021

Monatsticker

ETL

Arbeitsrecht – geringfügig beschäftigte Arbeitnehmer haben keinen Anspruch auf Vergütung

Urteil des BAG vom 13.10.2021 (5 AzR 211/21)

- „Es ist Sache des Staates, gegebenenfalls für einen adäquaten Ausgleich der den Beschäftigten durch den hoheitlichen Eingriff entstehenden finanziellen Nachteile – wie es zum Teil mit dem erleichterten Zugang zum Kurzarbeitergeld erfolgt ist – zu sorgen. Soweit ein solcher – wie bei der Klägerin als geringfügig Beschäftigter – nicht gewährleistet ist, beruht dies auf Lücken in dem sozialversicherungsrechtlichen Regelungssystem. Aus dem Fehlen nachgelagerter Ansprüche lässt sich jedoch keine arbeitsrechtliche Zahlungspflicht des Arbeitgebers herleiten.“

22

10.11.2021

Monatsticker

ETL

Arbeitsrecht – KUG aktuell

- Bei Beschäftigung von sozialversicherungspflichtig Beschäftigten und geringfügig Beschäftigten, geht Agentur vom Vorrang der Beschäftigungspflicht der sv-pflichtigen AN aus – fragwürdige Ansicht
- Abhängig beschäftigte Geschäftsführer – Versagung von Kug mit der Begründung, sie seien für die Akquise zuständig
- Nachfragen zum Arbeitsausfall - (noch) auf Corona-Pandemie zurückzuführen? Bitte nicht ohne Rechtsrat beantworten

23

10.11.2021

Monatsticker

ETL

ETL

Steuertipps zum Jahreswechsel



Steuertipps zum Jahreswechsel

- Vorziehen von Ausgaben → Vorauszahlungen auf Rechnungen leisten
 - bei Einnahmen-Überschuss-Rechnung sind Zahlungen in dem Jahr Betriebsausgabe, in dem sie gezahlt werden
- Geldzuflüsse ins nächste Jahr „verschieben“ → Rechnungen später an Kunden senden
 - bei Einnahmen-Überschuss-Rechnung sind Zahlungen in dem Jahr Betriebseinnahme, in dem sie zufließen
- Vorauszahlung von privaten Krankenversicherungsbeiträgen
 - bis zur **3-fachen** Höhe eines Krankenkassen-Jahresbeitrags im Voraus

25

10.11.2021

Monatsticker

ETL

Steuertipps zum Jahreswechsel

- Sonderzahlungen bei Vorsorgeaufwendungen
 - Basis-Rentenversicherungen (Rürup), Versorgungswerke
 - (steuerlichen Höchstbetrages: 25.046 € Ledige / 50.092 € Verheiratete)
- Gezielt verzögerte Zahlungen erst 2022
 - Haushaltsnahe Dienstleistungen: Steuerermäßigung **20 %** der Kosten, max. **4.000 €**
 - Handwerkerleistungen: Steuerermäßigung: **20 %** der Kosten, max. **1.200 €**

26

10.11.2021

Monatsticker

ETL

Steuertipps zum Jahreswechsel

- Lohnkosten steuergünstig erhöhen
 - Corona-Durchhalteprämie bis 1.500 € im Zeitraum 01.03.2020-31.03.2022
 - Weihnachtsgeschenke
 - Freigrenze i.H.v. 60 € / AN nicht anwendbar
 - Sachbezug (Gutschein) bis 44 € je AN
 - Im Rahmen einer Betriebsveranstaltung in 110 €-Freibetrag
 - Erholungsbeihilfe
 - Höchstgrenze: 156 € für AN, 104 € für Ehegatte, 52 € je Kind

27

10.11.2021

Monatsticker

ETL

**Es ist viel zu tun!
Wir beraten Sie gern.**

Monatsticker

So sparen Sie Steuern!



ETL

**Wir kämpfen
an Ihrer Seite!**

INFORMATIONEN RUND UM STEUERN & RECHT
COVID-19

**Bleiben Sie
Gesund!!**

ETL



Sabine Patzelt
Steuerberaterin
ETL ADVITAX
ETL Schmidt & Partner
NL Bernburg / Staßfurt



Maria Gast
Steuerberaterin
ETL Freund &
Partner
NL Roßlau



Simone Dieckow
Steuerberaterin
ETL ADVITAX
ETL Schmidt & Partner
NL Dessau/Roßlau